



สถานการณ์ โรคติดเชื้อไวรัสโคโรนา 2019 Coronavirus Disease 2019 (COVID-19)

ศูนย์บริหารสถานการณ์ โควิด-19 (ศบค.)

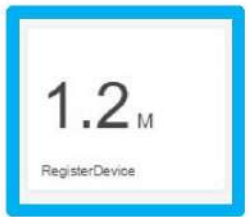
วันที่ 9 มกราคม 2564



**สถานการณ์
COVID – 19
ประจำวัน**

รายงานจำนวนยอดดาวน์โหลดแอปหมอชนะ ณ วันที่ 9 มกราคม 2564

จำนวนครั้งในการดาวน์โหลด



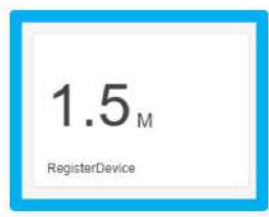
2 มกราคม 64



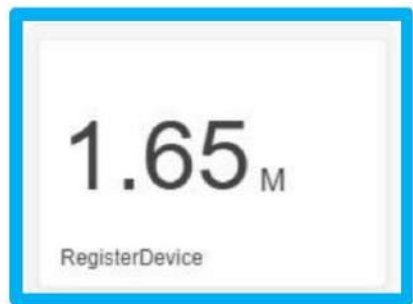
3 มกราคม 64



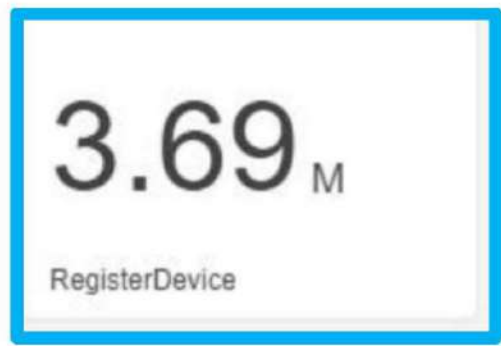
4 มกราคม 64



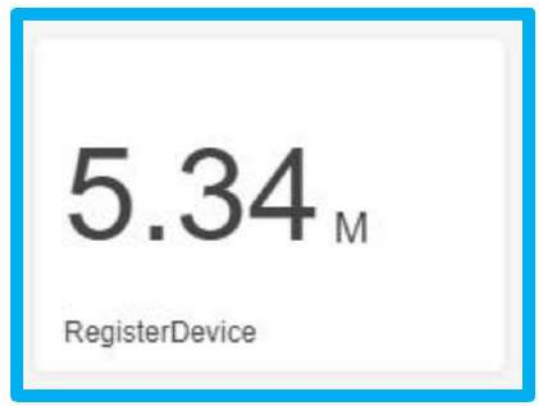
5 มกราคม 64



6 มกราคม 64



7 มกราคม 64



8 มกราคม 64

รายงานจำนวนยอดดาวน์โหลดแอปหมอชนะ ณ วันที่ 9 มกราคม 2564

จำนวนผู้ใช้งาน

394,081
คน

+ 18,352 คน
2 มกราคม 64

398,645
คน

+ 4,564 คน
3 มกราคม 64

417,711
คน

+ 19,066 คน
4 มกราคม 64

1,681,803
คน

425,367
คน

+ 7,656 คน
5 มกราคม 64

486,714
คน

+ 61,347 คน
6 มกราคม 64

670,420 คน

+183,706 คน
7 มกราคม 64

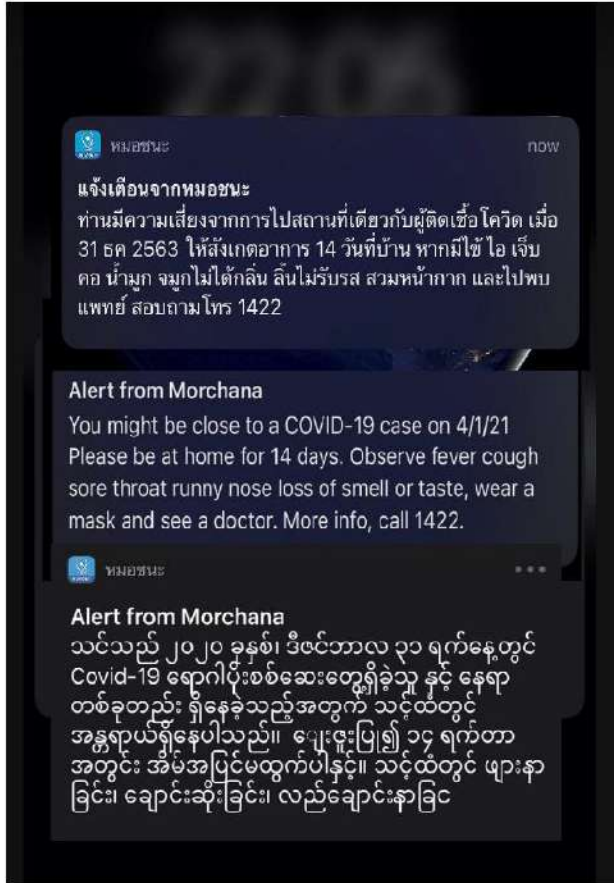
+1,011,383 คน
8 มกราคม 64



112 ราย

- พบผู้ป่วย 31 ธ.ค. 2563
แจ้งเตือน 45 ราย ในพื้นที่บางนา
- พบผู้ป่วย 4 ม.ค. 2564 มาแจ้งเตือน 67 ราย
ในชุมชนชาวเมียนมาย่านแสมดำ
จึงส่ง notification 3 ภาษา คือ ไทย อังกฤษ และเมียนมา

หมายเหตุ: การส่ง notification จะส่ง รายละเอียด 3 ครั้ง ต่อกัน ใน 30 นาที เพื่อให้มีการสังเกตและอ่านซ้ำ





รายงานสถานการณ์ COVID-19 ในประเทศไทย

ข้อมูล ณ วันที่ 9 มกราคม 2564 โดย กรมควบคุมโรค กระทรวงสาธารณสุข

ผู้ป่วยรายใหม่วันนี้

ผู้ป่วยยืนยันสะสม

หายป่วยแล้ว

เสียชีวิต

+212 ราย

10,053 ราย

5,546 ราย

0 คน

ติดเชื้อในประเทศ 187 ราย

ติดเชื้อในประเทศ 7,933 ราย

เพิ่มขึ้น 291 ราย
ร้อยละ (Percentage) 55.17%

เสียชีวิตสะสม 67 คน
ร้อยละ (Percentage) 0.67%

ตรวจคัดกรองเชิงรุก 6 ราย

(ตรวจคัดกรองเชิงรุก) 2,748 ราย

ผู้เดินทางจากต่างประเทศ 19 ราย

ผู้เดินทางจากต่างประเทศ (สถานที่กักกันที่รัฐจัดให้)
2,120 ราย 1,573 ราย

หมายเหตุ : ผู้ป่วยการคัดกรองเชิงรุก หายแล้ว 115 ราย

ประวัติเสี่ยง

ติดเชื้อมาในประเทศ	187 ราย
ค้นหาผู้ติดเชื้อเชิงรุกในชุมชน	6 ราย
ผู้ที่เดินทางมาจากต่างประเทศ และเข้า State Quarantine	14 ราย
จาก เยอรมนี 4 ราย รัสเซีย 3 ราย สหรัฐอาหรับเอมิเรตส์ 3 ราย ยูกันดา 1 ราย	
สหรัฐอเมริกา 1 ราย สหรัฐอเมริกา 2 ราย	
ผู้ที่เดินทางมาจากต่างประเทศ จาก เมียนมา 5 ราย	5 ราย
รวม 212 ราย	

หมายเหตุ : จังหวัดตาก มีผู้ป่วยใหม่ 12 ราย

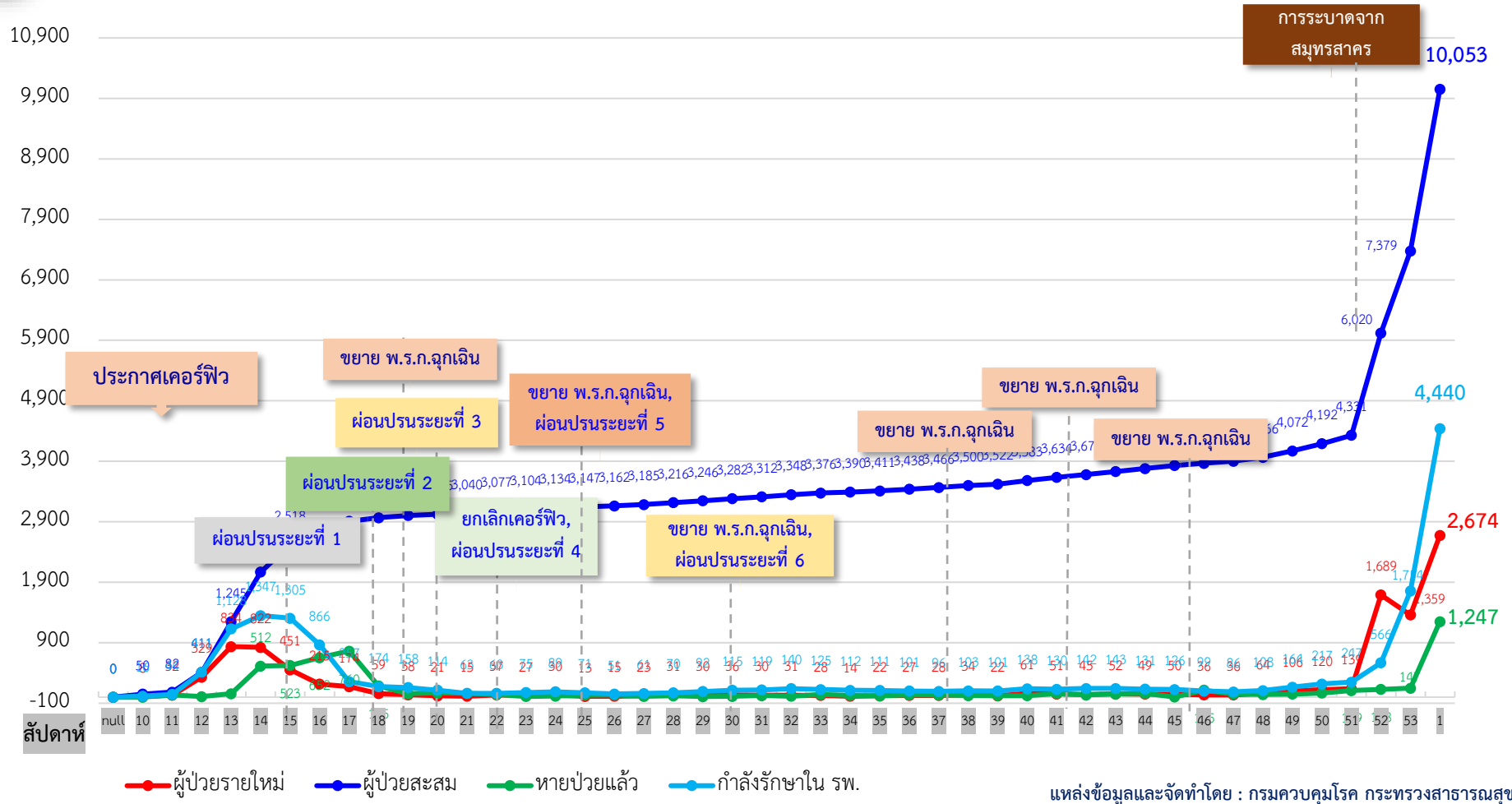


ผู้ป่วยรักษาอยู่
4,440 ราย

จำนวนผู้ป่วยยืนยัน
จำแนกตามพื้นที่รักษา (ราย)



ผู้ป่วย COVID-19 ประเทศไทย จำแนกตาม ผู้ป่วยรายใหม่ ผู้ป่วยสะสม และผู้ป่วยกลับบ้าน ณ วันที่ 9 มกราคม 2564





ผู้ป่วย รายใหม่ ประเทศไทย วันที่ 9 มกราคม 2564

ประวัติเสี่ยง	จำนวน (ราย)
1. ติดเชื้อในประเทศ	193
1.1 ผู้ป่วยรายใหม่จากระบบเฝ้าระวังและระบบบริการฯ	187
1) ประวัติไปสถานที่เสี่ยงอื่น มีอาชีพเสี่ยง หรือสัมผัสผู้ป่วยก่อนหน้านี้	158
2) อยู่ระหว่างการสอบสวนโรค	29
1.2 การค้นหาผู้ติดเชื้อเชิงรุกในชุมชน	6
2. ติดเชื้อจากต่างประเทศ	19
2.1 ผู้ป่วยที่เดินทางมาจากต่างประเทศ และเข้าสถานกักกันทุกประเภท (Quarantine Facilities)	14
2.2 ผู้ป่วยที่เดินทางมาจากต่างประเทศ	5
รวม	212



ผู้ป่วยรายใหม่ประเทศไทย วันที่ 8 มกราคม 2564 : 212 ราย (ยอดสะสม 10,053 ราย)

1. ติดเชื้อในประเทศ 193 ราย

1.1 ติดเชื้อในประเทศ (ผู้ป่วยรายใหม่ จากระบบเฝ้าระวัง และระบบบริการฯ) 187 ราย

1) ติดเชื้อในประเทศ (ประวัติไปสถานที่เสี่ยงอื่น มีอาชีพเสี่ยง หรือสัมผัสผู้ป่วยก่อนหน้านี้) 158 ราย

	ลักษณะผู้ติดเชื้อ	อาการ	รพ.ที่เข้ารับรักษา
สมุทรสาคร (46 ราย) รายที่ 1 – 46	<ul style="list-style-type: none"> - เพศชาย 17 ราย อายุ 24, 25, 27, 28, 28, 29, 32, 32, 35, 38, 39, 40, 40, 43, 45, 45, 46 ปี - เพศหญิง 29 ราย อายุ 19, 22, 24, 25, 27, 27, 29, 30, 30, 32, 33, 34, 34, 36, 38, 40, 41, 41, 45, 45, 50, 51, 51, 52, 53, 53, 55, 56, 60 ปี - สัญชาติไทย 27 ราย เมียนมา 19 ราย 	- ไม่มีอาการป่วย 46 ราย	- อยู่ระหว่างประสาน (46)
อ่างทอง (18 ราย) รายที่ 47 – 64	<ul style="list-style-type: none"> - เพศชาย 17 ราย อายุ 27, 28, 34, 36, 37, 39, 42, 47, 50, 51, 51, 54, 57, 59, 62, 66, 69 ปี - เพศหญิง 1 ราย อายุ 49 ปี - สัญชาติไทย 17 ราย ไม่ระบุ 1 ราย 	<ul style="list-style-type: none"> - ไม่มีอาการป่วย 16 ราย - มีอาการป่วย 2 ราย 	<ul style="list-style-type: none"> - รพ.โพธิ์ทอง (7) - รพ.อ่างทอง (9) - รพ.วิเศษชัยชาญ (2)
พระนครศรีอยุธยา (6 ราย) รายที่ 65 – 70	<ul style="list-style-type: none"> - เพศชาย 3 ราย อายุ 9, 27, 39 ปี - เพศหญิง 3 ราย อายุ 48, 56, 59 ปี - สัญชาติไทย 6 ราย 	<ul style="list-style-type: none"> - ไม่มีอาการป่วย 4 ราย - มีอาการป่วย 2 ราย 	-รพ.สมเด็จพระสังฆราช (6)
ปทุมธานี (1 ราย) รายที่ 71	- เพศชาย อายุ 37 ปี สัญชาติไทย	- มีอาการป่วย	- รพ.สามโคก



ผู้ป่วยรายใหม่ประเทศไทย วันที่ 8 มกราคม 2564 : 212 ราย (ยอดสะสม 10,053 ราย)

1) ติดเชื้อในประเทศ (ประวัติไปสถานที่เสี่ยงอื่น มีอาชีพเสี่ยง หรือสัมผัสผู้ป่วยก่อนหน้านี้) 158 ราย (ต่อ)

	ลักษณะผู้ติดเชื้อ	อาการ	รพ.ที่เข้ารับรักษา
นครปฐม (1 ราย) รายที่ 72	- เพศหญิง อายุ 69 ปี สัญชาติไทย	- ไม่มีอาการป่วย 1 ราย	- รพ.ดอนตูม
เลย (1 ราย) รายที่ 73	- เพศหญิง อายุ 6 ปี สัญชาติไทย	- ไม่มีอาการป่วย	- รพ.วังสะพุง
นนทบุรี (3 ราย) รายที่ 74 – 76	- เพศหญิง 3 ราย อายุ 27, 47, 49 ปี สัญชาติไทย	- ไม่มีอาการป่วย 1 ราย - มีอาการป่วย 2 ราย	- สถาบันบำราศนราดูร (1) - รพ.เอกชน นนทบุรี (1) - อยู่ระหว่างประสาน (1)
กรุงเทพมหานคร (27 ราย) รายที่ 77 – 103	- เพศชาย 15 ราย อายุ 14, 26, 27, 36, 36, 36, 36, 41, 44, 46, 48, 48, 49, 52, 68 ปี - เพศหญิง 12 ราย อายุ 25, 30, 35, 37, 40, 41, 47, 49, 50, 50, 51, 72 ปี - สัญชาติไทย 27 ราย	- ไม่มีอาการป่วย 4 ราย - มีอาการป่วย 23 ราย	- รพ.กลาง (8) รพ.จุฬาลงกรณ์ (3) - รพ.ราชบุรุษ (1) รพ.ศิริราช (3) - รพ.เวชศาสตร์เขตร้อน (1) - รพ.สมเด็จพระปิยะเกล้า (1) - รพ.สิรินธร (1) รพ.เอกชน กทม. (9)
ชลบุรี (26 ราย) รายที่ 104 – 129	- เพศชาย 10 ราย อายุ 16, 17, 21, 21, 30, 32, 35, 40, 46, 49 ปี - เพศหญิง 16 ราย อายุ 19, 20, 20, 23, 24, 26, 27, 30, 33, 34, 35, 36, 36, 37, 50, 53 ปี - สัญชาติไทย 26 ราย	- ไม่มีอาการป่วย 20 ราย - มีอาการป่วย 6 ราย	- รพ.บางละมุง (1) - รพ.สมเด็จพระบรมราชเทวีฯ (5) - รพ.เอกชน ชลบุรี (1) - อยู่ระหว่างประสาน (19)
สระบุรี (1 ราย) รายที่ 130	- เพศชาย อายุ 42 ปี สัญชาติไทย	- ไม่มีอาการป่วย	- รพ.พระพุทธบาท



ผู้ป่วยรายใหม่ประเทศไทย วันที่ 8 มกราคม 2564 : 212 ราย (ยอดสะสม 10,053 ราย)

1) ติดเชื้อในประเทศ (ประวัติไปสถานที่เสี่ยงอื่น มีอาชีพเสี่ยง หรือสัมผัสผู้ป่วยก่อนหน้านี้) 158 ราย (ต่อ)

	ลักษณะผู้ติดเชื้อ	อาการ	รพ.ที่เข้ารับรักษา
นครศรีธรรมราช (1 ราย) รายที่ 131	- เพศหญิง อายุ 24 ปี สัญชาติไทย	- ไม่มีอาการป่วย	- รพ.ขนอม
ตราด (1 ราย) รายที่ 132	- เพศหญิง อายุ 48 ปี สัญชาติไทย	- ไม่มีอาการป่วย	- รพ.เขาสมิง
ปราจีนบุรี (1 ราย) รายที่ 133	- เพศหญิง อายุ 19 ปี สัญชาติไทย	- มีอาการป่วย	- รพ.กบินทร์บุรี
ราชบุรี (1 ราย) รายที่ 134	- เพศหญิง อายุ 60 ปี สัญชาติไทย	- ไม่มีอาการป่วย	- รพ.สมเด็จพระยุพราชจอมบึง
สมุทรปราการ (24 ราย) รายที่ 135 – 158	- เพศชาย 7 ราย อายุ 25, 31, 40, 45, 47, 48, 61 ปี - เพศหญิง 17 ราย อายุ 6, 21, 25, 27, 27, 29, 30, 32, 34, 34, 41, 45, 55, 55, 56, 57, 60 ปี - สัญชาติไทย 23 ราย สิงคโปร์ 1 ราย	- ไม่มีอาการป่วย 17 ราย - มีอาการป่วย 7 ราย	- รพ.เมืองสมุทรปากน้ำ (1) - รพ.สมุทรปราการ (5) - รพ.เอกชน จ.สมุทรปราการ (6) - อยู่ระหว่างประสาน (12)



ผู้ป่วยรายใหม่ประเทศไทย วันที่ 8 มกราคม 2564 : 212 ราย (ยอดสะสม 10,053 ราย)

2) ติดเชื้อในประเทศ (อยู่ระหว่างการสอบสวนโรค) 29 ราย

ตาก (1 ราย)	อยู่ระหว่างการสอบสวนโรค
สิงห์บุรี (4 ราย)	อยู่ระหว่างการสอบสวนโรค
สมุทรปราการ (5 ราย)	อยู่ระหว่างการสอบสวนโรค
ชลบุรี (14 ราย)	อยู่ระหว่างการสอบสวนโรค
ระยอง (2 ราย)	อยู่ระหว่างการสอบสวนโรค
จันทบุรี (3 ราย)	อยู่ระหว่างการสอบสวนโรค

1.2 การคัดกรองเชิงรุกในชุมชน (มากกว่าร้อยละ 90 ติดเชื้อไม่มีอาการ) 6 ราย

จังหวัด		ลักษณะผู้ติดเชื้อ	รายละเอียด
หนองบัวลำภู (1 ราย)	- เพศชาย อายุ 23 ปี สัญชาติไทย	- ไม่มีอาการป่วย	- รพ.สุวรรณคูหา
นนทบุรี (1 ราย)	- เพศหญิง อายุ 68 ปี สัญชาติไทย	- ไม่มีอาการป่วย	- รพ.บางบัวทอง
กรุงเทพมหานคร (4 ราย)	- เพศชาย 1 ราย อายุ 21 ปี - เพศหญิง 3 ราย อายุ 27, 38, 38 ปี - สัญชาติ เมียนมา 4 ราย	- ไม่มีอาการป่วย (4)	- อยู่ระหว่างประสาน (4)



ผู้ป่วยรายใหม่ประเทศไทย วันที่ 8 มกราคม 2564 : 212 ราย (ยอดสะสม 10,053 ราย)

2. ติดเชื้อจากต่างประเทศ 19 ราย

2.1 ผู้เดินทางมาจากต่างประเทศ คัดกรอง ณ ด่านฯ และเข้าสถานกักกันทุกประเภท (14 ราย)

ประเทศต้นทาง	เดินทางถึงไทย	ลักษณะผู้ติดเชื้อ	การตรวจหาเชื้อ	เข้าพัก / รพ.
เยอรมนี (4 ราย)	2 ม.ค. 64	เพศหญิง อายุ 45 ปี สัญชาติไทย อาชีพ ไม่ระบุ	6 ม.ค. 64 (Day 4) ผลพบเชื้อ ไม่มีอาการ	SQ ชลบุรี/ รพ.พระปกเกล้า
		เพศชาย อายุ 35 ปี สัญชาติไทย อาชีพ ไม่ระบุ		
		เพศชาย อายุ 31 ปี สัญชาติไทย อาชีพ ไม่ระบุ		
		เพศหญิง อายุ 2 ปี สัญชาติไทย	7 ม.ค. 64 (Day 5) ผลพบเชื้อ ไม่มีอาการ	SQ ชลบุรี
ตุรกี (3 ราย)	1 ม.ค. 64	เพศชาย อายุ 39 ปี สัญชาติไทย อาชีพ ธุรกิจส่วนตัว	6 ม.ค. 64 (Day 5) ผลพบเชื้อ หายใจลำบาก	ASQ สมุทรปราการ/ รพ.เอกชน จ. สมุทรปราการ
		เพศชาย อายุ 43 ปี สัญชาติไทย อาชีพ พนักงานบริษัท	6 ม.ค. 64 (Day 5) ผลพบเชื้อ มีไอ มีน้ำมูก	
		เพศชาย อายุ 24 ปี สัญชาติไทย อาชีพ ธุรกิจส่วนตัว	6 ม.ค. 64 (Day 5) ผลพบเชื้อ ไม่มีอาการ	
สหรัฐอาหรับ เอมิเรตส์ (3 ราย)	2 ม.ค. 64	เพศหญิง อายุ 34 ปี สัญชาติไทย อาชีพ พนักงานนวด	6 ม.ค. 64 (Day 4) ผลพบเชื้อ มีน้ำมูก เสมหะ	SQ กทม./ รพ.เลิดสิน
		เพศชาย อายุ 21 ปี สัญชาติไทย อาชีพ นักศึกษา	6 ม.ค. 64 (Day 4)	
		เพศชาย อายุ 22 ปี สัญชาติไทย อาชีพ นักศึกษา	ผลพบเชื้อ ไม่มีอาการ	



ผู้ป่วยรายใหม่ประเทศไทย วันที่ 8 มกราคม 2564 : 212 ราย (ยอดสะสม 10,053 ราย)

2.1 ผู้เดินทางมาจากต่างประเทศ คัดกรอง ณ ด่านฯ และเข้าสถานกักกันทุกประเภท (14 ราย) ต่อ

ประเทศต้นทาง	เดินทางถึงไทย	ลักษณะผู้ติดเชื้อ	การตรวจหาเชื้อ	เข้าพัก / รพ.
ยูกันดา (1 ราย)	31 ธ.ค. 63 ต่อเครื่องบินที่กาดาร์	เพศชาย อายุ 28 ปี สัญชาติยูกันดา เป็นนักท่องเที่ยวน	4 ม.ค. 64 (Day 4) ผลพบเชื้อ ไม่มีอาการ	ASQ กทม./ รพ.เอกชน กทม.
สหราชอาณาจักร (1 ราย)	31 ธ.ค. 63	เพศหญิง อายุ 41 ปี สัญชาติไทย อาชีพ เซฟ	5 ม.ค. 64 (Day 5) ผลพบเชื้อ ไม่มีอาการ	ASQ กทม./ รพ.เอกชน กทม.
สหรัฐอเมริกา (2 ราย)	8 ม.ค. 64	เพศหญิง อายุ 46 ปี สัญชาติไทย อาชีพ นักธุรกิจ	8 ม.ค. 64 (Day 0) ผลพบเชื้อ มีไข้ ไอ เจ็บคอ	PUI ด่านสุวรรณภูมิ/ รพ.สมุทรปราการ
		เพศชาย อายุ 71 ปี สัญชาติไทย อาชีพ รับจ้าง	8 ม.ค. 64 (Day 0) ผลพบเชื้อ มีไข้ ไอ	



ผู้ป่วยรายใหม่ประเทศไทย วันที่ 8 มกราคม 2564 : 212 ราย (ยอดสะสม 10,053 ราย)

2.2 ผู้เดินทางมาจากต่างประเทศ 5 ราย

ประเทศต้นทาง	เดินทางมาถึงไทย	ลักษณะผู้ติดเชื้อ	การตรวจหาเชื้อ	เข้าพัก / รพ.
เมียนมา (5 ราย)	20 ธ.ค. 63 เข้าประเทศไทยตามเส้นทาง ธรรมชาติ/ตากร	เพศหญิง 2 ราย อายุ 21, 24 ปี สัญชาติไทย 1 ราย เมียนมา 1 ราย อาชีพ พนักงานสถานบันเทิง	4 ม.ค. 64 ผลพบเชื้อ มีอาการไอ, มีน้ำมูก คัดจมูก จมูก ไม่ได้รับกลิ่น	รพ.แม่สอด
	7 ธ.ค. 63 เข้าประเทศไทยตามเส้นทาง ธรรมชาติ/ตากร	เพศหญิง อายุ 30 ปี สัญชาติไทย อาชีพ พนักงานสถานบันเทิง	4 ม.ค. 64 ผลพบเชื้อ มีไข้ ไอ มีน้ำมูก จมูกไม่ได้รับกลิ่น	รพ.แม่สอด
	27 ม.ค. 64 เข้าประเทศไทยตามเส้นทาง ธรรมชาติ/ตากร	เพศหญิง อายุ 27 ปี สัญชาติไทย อาชีพ พนักงานสถานบันเทิง	5 ม.ค. 64 ผลพบเชื้อ มีน้ำมูก ปวดศีรษะ อ่อนเพลีย จมูกไม่ได้กลิ่น	รพ.แม่สอด
	6 ม.ค. 64 / ตากร	เพศหญิง อายุ 25 ปี สัญชาติไทย อาชีพ แม่บ้าน	7 ม.ค. 64 (Day 1) ผลพบเชื้อ ไม่มีอาการ	รพ.แม่สอด

จำนวนผู้ป่วยใหม่โรคโควิด 19 จากระบบบริการ และค้นหาในชุมชน รายวัน ประเทศไทย

จำนวนผู้ป่วย/ผู้ติดเชื้อ (รพ.) (ราย)

วันที่ 1 ธันวาคม พ.ศ. 2563 ถึงวันที่ 9 มกราคม 2564

จำนวนผู้ป่วย/ผู้ติดเชื้อ ค้นหาในชุมชน (ราย)

พบการระบาดใน กรุงเทพฯ

พบการระบาด ใน จ.นนทบุรี

พบการระบาด ในจ.ระยอง ชลบุรี

พบการระบาดใน จ.สมุทรสาคร

พบการระบาด ใน จ.อ่างทอง

ผู้ป่วยรายใหม่

ผู้ป่วยจากการค้นหาในชุมชน
ผู้ป่วยใหม่ รายวัน





แผนที่แสดงจังหวัดที่พบผู้ป่วยในประเทศ ตามจังหวัดที่รักษา รวมถึงแต่วันที่ 18 ธ.ค. 63 – 9 ม.ค. 64

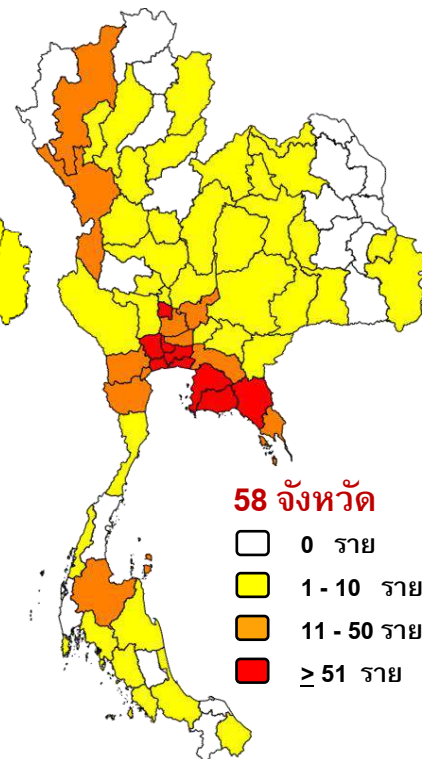
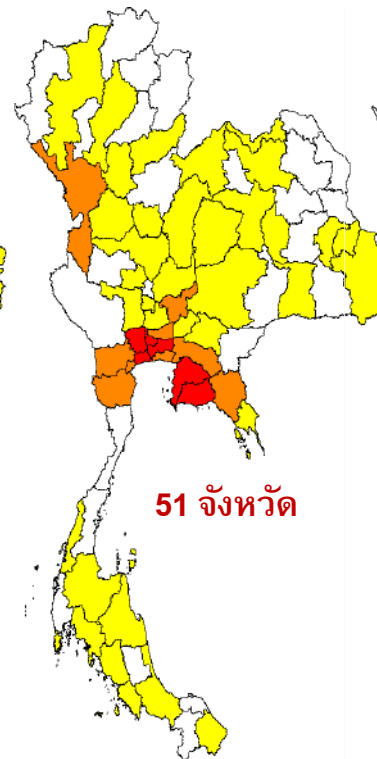
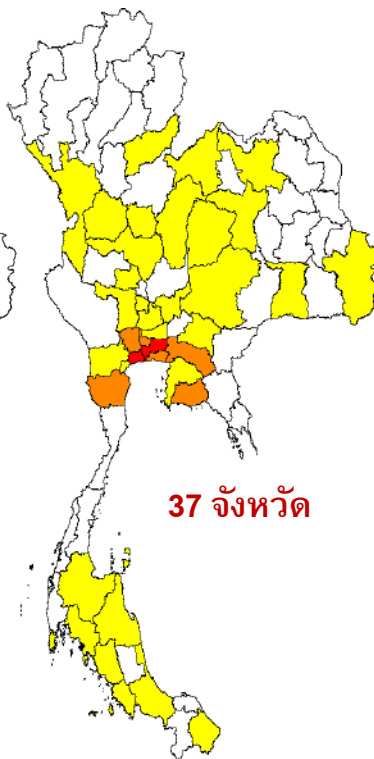
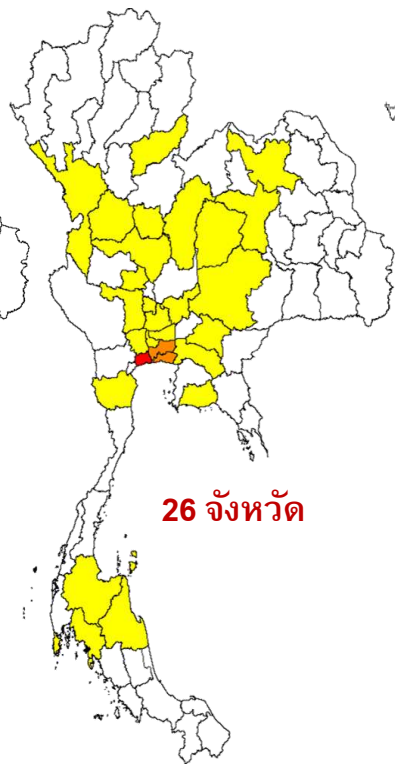
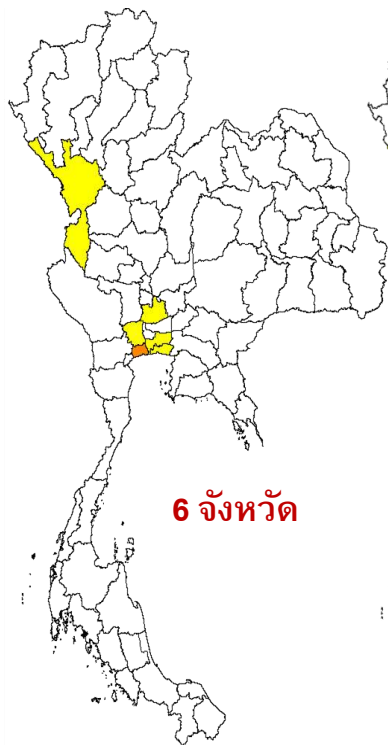
วันที่ 18 – 20 ธ.ค. 63

วันที่ 18 - 23 ธ.ค. 63

วันที่ 18 - 26 ธ.ค. 63

วันที่ 18 - 31 ธ.ค. 63

18 ธ.ค. 63 – 9 ม.ค. 64

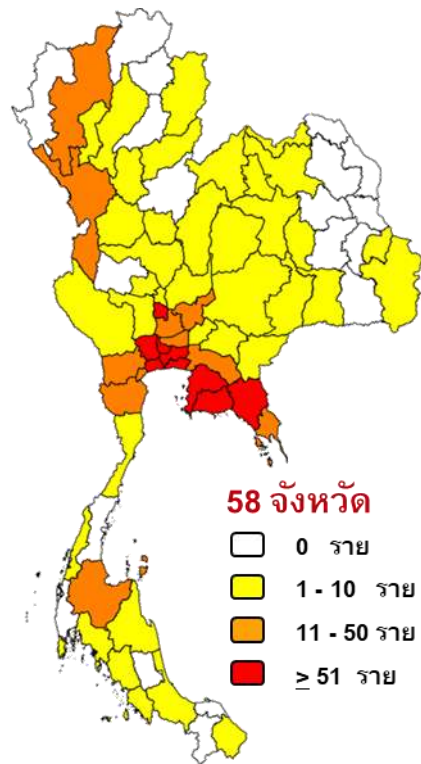


หมายเหตุ: จังหวัดที่พบผู้ป่วยใหม่ คือ หนองบัวลำภู

แหล่งข้อมูลและจัดทำโดย : กรมควบคุมโรค กระทรวงสาธารณสุข ข้อมูล ณ วันที่ 9 ม.ค. 2564 เวลา 06.00 น.



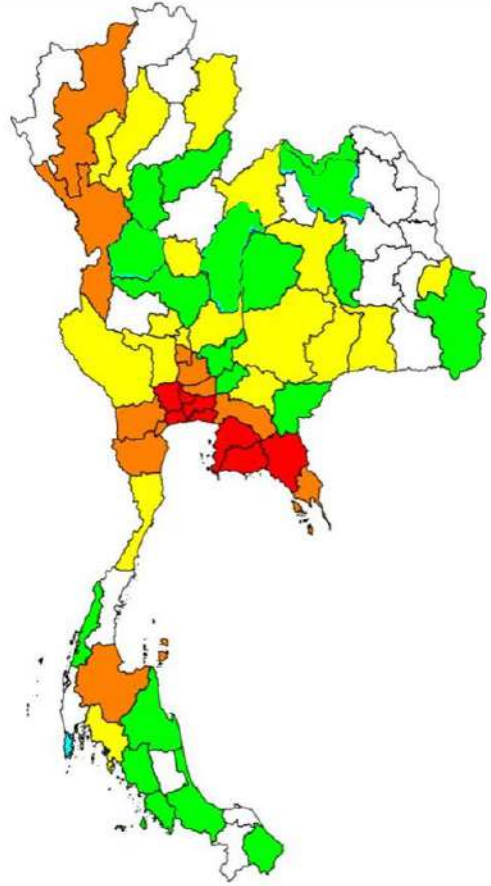
แผนที่แสดงจังหวัดที่พบผู้ป่วยตามจังหวัดที่รับรักษา ข้อมูล ณ วันที่ 9 ม.ค. 2564



ลำดับที่	จังหวัด	ลำดับที่	จังหวัด	ลำดับที่	จังหวัด	ลำดับที่	จังหวัด
1	สมุทรสาคร	16	นครราชสีมา	31	เพชรบูรณ์	46	ระนอง
2	กรุงเทพมหานคร	17	ชัยนาท	32	สุโขทัย	47	อำนาจเจริญ
3	ระยอง	18	กระบี่	33	อ่างทอง	48	ตราด
4	นครปฐม	19	พิจิตร	34	ลพบุรี	49	มหาสารคาม
5	สมุทรปราการ	20	พระนครศรีอยุธยา	35	สุพรรณบุรี	50	หนองคาย
6	เพชรบุรี	21	ขอนแก่น	36	เลย	51	กาญจนบุรี
7	ฉะเชิงเทรา	22	ภูเก็ต	37	อุดรธานี	52	ลำพูน
8	นนทบุรี	23	อุตรดิตถ์	38	สุรินทร์	53	สระแก้ว
9	ปทุมธานี	24	กำแพงเพชร	39	อุบลราชธานี	54	ประจวบคีรีขันธ์
10	สมุทรสงคราม	25	นครสวรรค์	40	นครศรีธรรมราช	55	สิงห์บุรี
11	สระบุรี	26	นครนายก	41	สุราษฎร์ธานี	56	น่าน
12	ราชบุรี	27	ปราจีนบุรี	42	ตรัง	57	บุรีรัมย์
13	ชลบุรี	28	สงขลา	43	นราธิวาส	58	หนองบัวลำภู
14	ตาก	29	สตูล	44	ลำปาง		
15	ชัยภูมิ	30	เชียงใหม่	45	จันทบุรี		



แผนที่แสดงจังหวัดที่พบผู้ป่วยตามจังหวัด
ระหว่างวันที่ 15 ธันวาคม 2563 - 8 มกราคม 2564



กลุ่มจังหวัด		จำนวน
	จังหวัดที่มีผู้ป่วยสะสมมากกว่า 50 ราย	8
	จังหวัดที่มีผู้ป่วยสะสม 11 - 50 ราย	10
	จังหวัดที่มีผู้ป่วยสะสม 1 - 10 ราย	19
	จังหวัดที่ไม่มีรายงานผู้ป่วยช่วง 7 วันที่ผ่านมา	20
	จังหวัดที่ไม่มีรายงานผู้ป่วยมาก่อน	20



จำนวนผู้ติดเชื้อโควิดในประเทศไทยรายใหม่ และสะสมวันที่ 15 ธ.ค. 63 – 9 ม.ค. 64

ที่	จังหวัด	18 – 24 Dec	25 – 31 Dec	01 -7 Jan	8-Jan	9-Jan	รวม (ราย)	Cluster สมุทรสาคร	Cluster ระยอง	อื่นๆ
รวม		1,548	1,037	2,627	196	198	5,565	3,363	473	1,729
1	สมุทรสาคร	1,325	128	1,343	58	46	3,188	3,036	-	152
2	ชลบุรี	58	104	281	32	40	514	2	62	450
3	ระยอง	1	291	164	7	2	429	-	351	78
4	กรุงเทพมหานคร	73	160	213	37	31	397	91	3	303
5	จันทบุรี	-	15	150	9	3	204	-	37	167
6	สมุทรปราการ	17	39	129	33	29	238	33	2	203
7	นนทบุรี	7	45	53	-	4	108	18	1	89
8	นครปฐม	6	52	11	5	1	76	38	-	38
9	ปทุมธานี	5	8	24	1	1	39	10	1	28
10	ตราด	-	4	26	-	1	33	-	8	25
11	อ่างทอง	1	-	26	7	18	52	1	-	51
12	เพชรบุรี	1	19	2	-	-	24	15	-	9
13	ราชบุรี	-	9	12	-	1	22	13	-	9
14	สมุทรสงคราม	-	12	7	1	0	20	13	-	7
15	ฉะเชิงเทรา	8	4	3	-	-	15	11	-	4



จำนวนผู้ติดเชื้อโควิดในประเทศไทยใหม่ และสะสมวันที่ 15 ธ.ค. 63 – 9 ม.ค. 64

ที่	จังหวัด	18 – 24 Dec	25 – 31 Dec	01 -7 Jan	7-Jan	8-Jan	9-Jan	รวม (ราย)	Cluster สมุทรสาคร	Cluster ระยอง	อื่นๆ
16	พระนครศรีอยุธยา	3	3	9	3	-	6	21	4	1	16
17	ตาก	4	9	2	1	-	6	20	-	1	19
18	สระบุรี	5	6	-	-	-	1	12	8	-	4
19	สุราษฎร์ธานี	1	-	9	0	1	-	11	2	-	9
20	นครราชสีมา	3	4	2	-	-	-	9	7	-	2
21	พิจิตร	3	1	5	-	-	-	9	4	-	5
22	ชัยนาท	1	5	2	-	-	-	8	7	-	1
23	ปราจีนบุรี	2	-	5	-	-	1	8	2	-	6
24	ชัยภูมิ	3	4	-	-	-	-	7	7	-	-
25	กระบี่	1	5	-	-	1	-	6	6	-	-
26	ลพบุรี	-	1	5	2	1	-	7	1	-	6
27	เชียงใหม่	-	1	5	2	4	-	10	-	1	9
28	สุรินทร์	-	1	4	-	-	-	5	2	-	3
29	สิงห์บุรี	-	-	5	2	-	4	9	-	-	9
30	ขอนแก่น	1	2	2	2	-	-	5	3	-	2



จำนวนผู้ติดเชื้อโควิดในประเทศรายใหม่ และสะสมวันที่ 15 ธ.ค. 63 – 9 ม.ค. 64

ที่	จังหวัด	18 – 24 Dec	25 – 31 Dec	01 -7 Jan	7-Jan	8-Jan	9-Jan	รวม (ราย)	Cluster สมุทรสาคร	Cluster ระยอง	อื่นๆ
31	สุพรรณบุรี	1	-	4	2	1	-	6	1	-	5
32	กาญจนบุรี	-	1	3	-	-	-	4	-	1	3
33	นครนายก	-	3	-	-	-	-	3	2	-	1
34	ลำปาง	-	1	2	-	-	-	3	-	1	2
35	อุตรดิตถ์	2	1	-	-	-	-	3	2	-	1
36	ภูเก็ต	1	2	-	-	-	-	3	3	-	-
37	สระแก้ว	-	-	2	-	-	-	2	-	2	-
38	อุบลราชธานี	-	1	1	-	-	-	2	1	0	1
39	อำนาจเจริญ	-	1	1	-	-	-	2	-	1	1
40	นครสวรรค์	1	1	-	-	-	-	2	2	-	-
41	กำแพงเพชร	2	-	-	-	-	-	2	2	-	-
42	นครศรีธรรมราช	1	1	1	-	-	1	3	2	-	1
43	สงขลา	-	2	-	-	-	-	2	2	-	-
44	สตูล	-	2	-	-	-	-	2	1	-	1
45	อุดรธานี	1	-	-	-	-	-	1	1	-	-



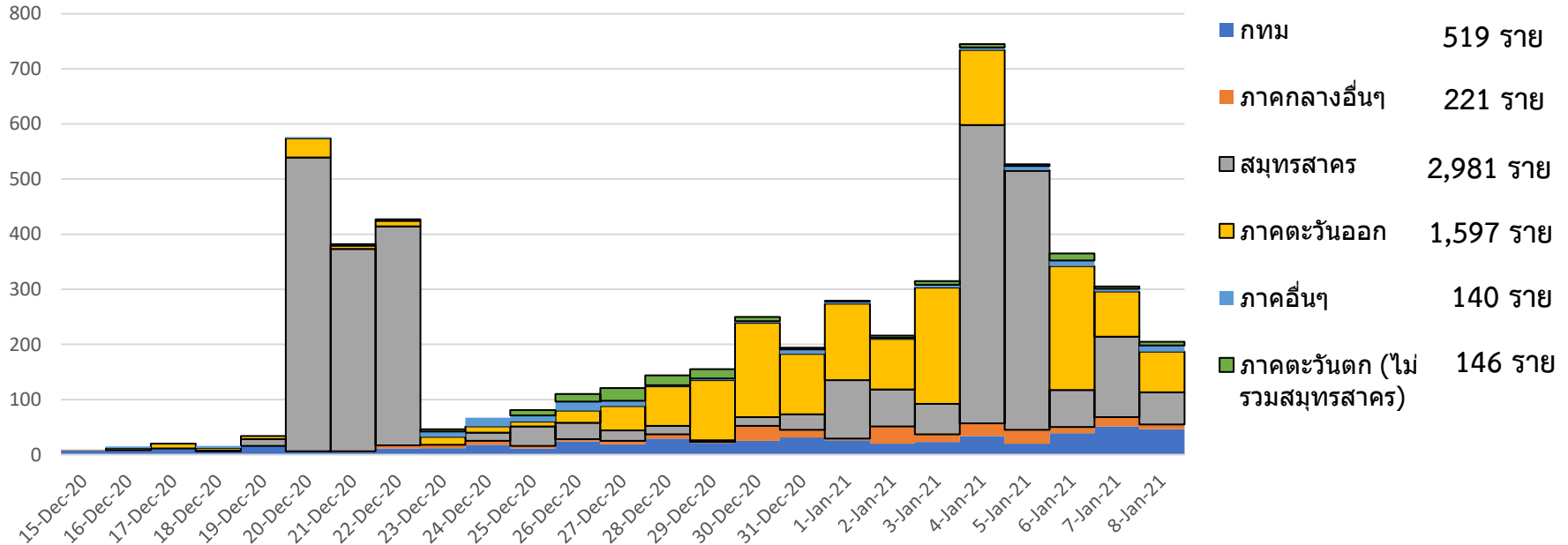
จำนวนผู้ติดเชื้อโควิดในประเทศไทยใหม่ และสะสมวันที่ 15 ธ.ค. 63 – 9 ม.ค. 64

ที่	จังหวัด	18 – 24 Dec	25 – 31 Dec	01 -7 Jan	7-Jan	8-Jan	9-Jan	รวม (ราย)	Cluster สมุทรสาคร	Cluster ระยอง	อื่นๆ
46	เลย	-	1	-	-	4	1	6	2	-	4
47	หนองคาย	-	1	-	-	-	-	1	1	-	-
48	มหาสารคาม	-	1	-	-	-	-	1	1	-	-
49	ลำพูน	-	-	1	-	1	-	2	1	-	1
50	น่าน	-	-	1	-	-	-	1	-	-	1
51	สุโขทัย	-	1	-	-	-	-	1	1	-	-
52	เพชรบูรณ์	1	-	-	-	-	-	1	1	-	-
53	ประจวบคีรีขันธ์	-	-	1	-	-	-	1	-	-	1
54	ระนอง	-	1	-	-	-	-	1	1	-	-
55	ตรัง	-	1	-	-	-	-	1	1	-	-
56	นราธิวาส	-	1	1	-	-	-	1	1	-	-
57	บุรีรัมย์	-	-	-	-	1	1	1	-	-	1
58	หนองบัวลำภู	-	-	-	-	-	1	1	-	-	1

จำนวนผู้ป่วยระลอกใหม่ (15 ธ.ค. 63 เป็นต้นมา)

จำนวนผู้ป่วย 5,604 ราย*

จำนวนผู้ป่วย (ราย)



*รวมผู้ป่วยที่พบในสถานกักกันแห่งรัฐ



จำนวนผู้ป่วยรายใหม่ในรพ. และค้นหาในชุมชน รายวัน จังหวัด ชลบุรี ระยอง จันทบุรี

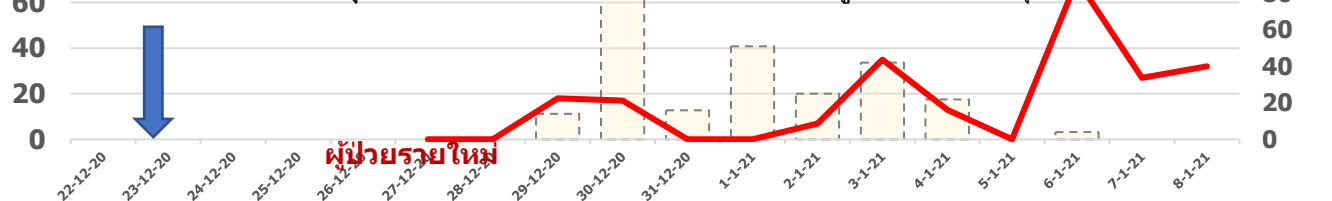
20 ธ.ค. 2563 - 8 ม.ค. 2564

จังหวัด ชลบุรี (n=583)

จากการค้นหาในชุมชน 9,235 ราย
ติดเชื้อ (6.31%)

จำนวนผู้ป่วย/ผู้ติดเชื้อ (รพ.) (ราย)

พบการระบาดใน จ.ระยอง
เชื่อมโยงถึงชลบุรี

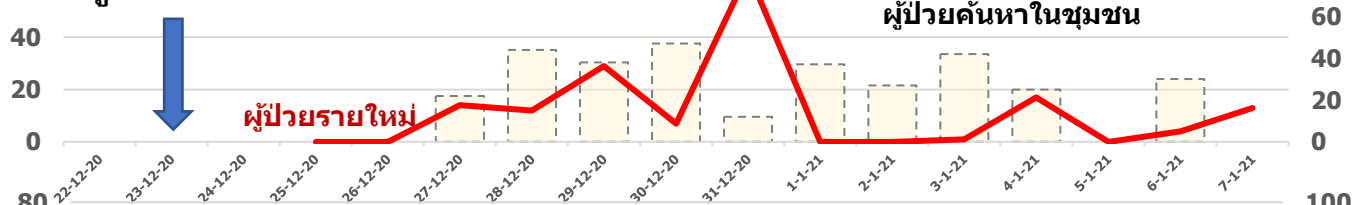


จำนวนผู้ป่วย/ผู้ติดเชื้อ
ค้นหาในชุมชน (ราย)

จังหวัด ระยอง (n=495)

จากการค้นหาในชุมชน 9,595 ราย
ติดเชื้อ (5.15%)

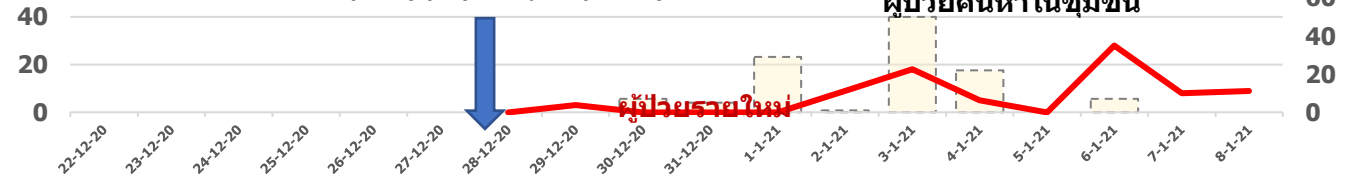
พบผู้ป่วยรายแรก 23 ธ.ค.63



จังหวัด จันทบุรี (n=201)

จากการค้นหาในชุมชน 5,386 ราย
ติดเชื้อ (3.73%)

พบผู้ป่วยรายแรก 28 ธ.ค.63
เชื่อมโยงบ่อน จ.ระยอง





จำนวนผู้ป่วยรายใหม่ในรพ. และค้นหาในชุมชน รายวัน จังหวัดสมุทรสาคร และจังหวัดอ่างทอง

20 ธ.ค. 2563 - 8 ม.ค. 2564

จำนวนผู้ป่วย/ผู้ติดเชื้อ (รพ.) (ราย)

จำนวนผู้ป่วย/ผู้ติดเชื้อ
ค้นหาในชุมชน (ราย)

จังหวัด สมุทรสาคร (n=3,188)

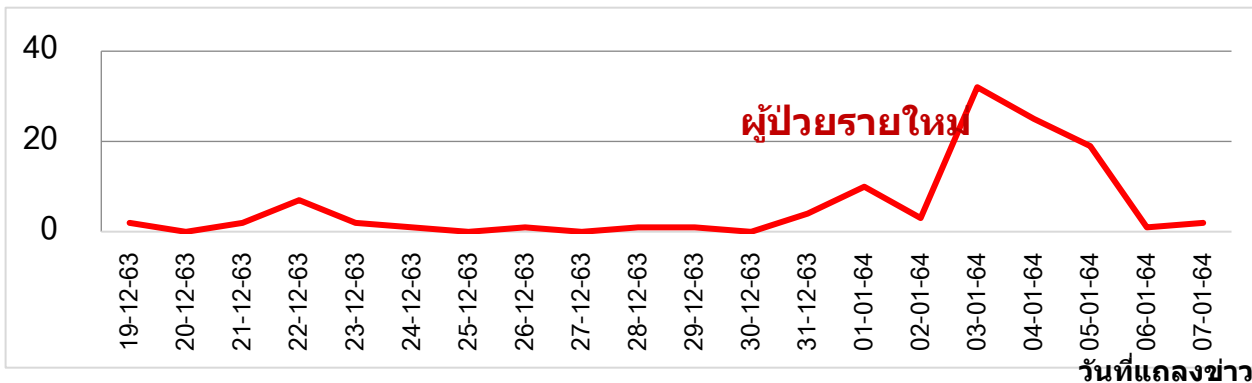
จากการค้นหาในชุมชน 25,111 ราย
ติดเชื้อ (12.69%)



จังหวัด อ่างทอง (n=112)

จากการค้นหาผู้ป่วย 2,562 ราย
ติดเชื้อ (1.39%)

จำนวนผู้ป่วย/ผู้ติดเชื้อ (รพ.) (ราย)



หมายเหตุ: จำนวนการค้นหาผู้ป่วยเชิงรุกทั้งหมดกำลังอยู่ในขั้นตอนการรวบรวมข้อมูล



สถานการณ์ COVID-19 ทั่วโลก 216 ประเทศ 2 เขตบริหารพิเศษ 2 เรือสำราญ

Confirmed 89,355,076

+826,365

Severe 108,897

+601 (0.1%)

Recovered 64,007,267

+398,238 (71.6%)

Deaths 1,921,995

+14,788 (2.2%)

PLACES		CONFIRMED	NEW CASES	DEATHS	ACTIVE CASES	PLACES		CONFIRMED	NEW CASES	DEATHS	ACTIVE CASES
1	USA	22,456,902	301,655	378,149(3914)	8,818,804	11	Colombia	1,755,568	18,221	45,431(364)	112,977
2	India	10,432,526	18,482	150,835(229)	225,756	12	Argentina	1,703,352	13,346	44,273(151)	164,183
3	Brazil	8,015,920	54,247	201,542(1044)	699,904	13	Mexico	1,507,931	13,734	132,069(1,044)	240,985
4	Russia	3,355,794	23,652	60,911(454)	563,754	14	Poland	1,365,645	8,790	30,574(332)	230,472
5	UK	2,957,472	68,053	79,833(1,325)	1,512,818	15	Iran	1,274,514	6,251	56,018(85)	159,842
6	France	2,747,135	19,814	67,431(381)	2,478,418	16	South Africa	1,192,570	21,980	32,425(616)	212,226
7	Turkey	2,307,581	11,479	22,450(186)	102,986	17	Ukraine	1,105,169	5,676	19,588(83)	307,236
8	Italy	2,237,890	17,533	77,911(620)	570,389	18	Peru	1,029,471	2,781	38,145(96)	24,879
9	Spain	2,050,360	25,456	51,874(199)	N/A	19	Netherlands	858,914	8,124	12,171(87)	N/A
10	Germany	1,895,139	25,811	40,401(1,143)	360,638	20	Czechia	809,601	14,780	12,800(98)	144,987

129 Thailand 10,053 (+212) cases 67 Deaths

(ข้อมูล ณ วันที่ 9 มกราคม 2564 เวลา 10.00 น.)

ที่มา : worldometers



สถานการณ์ COVID-19 ทั่วโลก 216 ประเทศ 2 เขตบริหารพิเศษ 2 เรือสำราญ

PLACES	CONFIRMED	NEW CASES	DEATHS	ACTIVE CASES
21 Indonesia	808,340	10,617	23,753(233)	117,704
22 Romania	663,799	4,841	16,506(96)	52,286
23 Belgium	658,655	2,923	19,936(53)	592,975
24 Canada	644,348	9,214	16,707(128)	81,670
25 Chile	633,381	4,205	16,974(61)	20,608
26 Iraq	601,424	669	12,877(8)	35,522
27 Bangladesh	520,690	785	7,734(16)	47,677
28 Pakistan	497,510	2,435	10,558(47)	33,124
29 Sweden	489,471	0	9,433(31)	N/A
30 Philippines	483,852	1,776	9,364(8)	25,158
31 Switzerland	477,983	3,220	8,230(52)	152,153
32 Israel	477,357	6,309	3,596(44)	65,008
33 Portugal	466,709	10,176	7,590(118)	98,938
34 Morocco	450,221	1,543	7,685(40)	20,464
35 Austria	376,793	2,063	6,641(73)	20,937

PLACES	CONFIRMED	NEW CASES	DEATHS	ACTIVE CASES
36 Saudi Arabia	363,582	97	6,282(4)	2,092
37 Serbia	356,125	2,218	3,513(34)	321,076
38 Hungary	337,743	2,907	10,440(115)	140,854
39 Jordan	305,163	1,092	3,989(21)	15,781
40 Panama	273,037	3,946	4,363(42)	53,313
41 Japan	265,299	6,906	3,857(66)	47,705
42 Nepal	264,159	554	1,909(6)	5,021
43 Georgia	236,028	537	2,728(34)	9,111
44 UAE	224,704	2,950	697(3)	22,611
45 Azerbaijan	223,417	532	2,869(24)	15,142
46 Ecuador	219,148	763	14,165(7)	14,633
47 Croatia	217,946	1,098	4,304(38)	5,794
48 Lebanon	210,139	5,440	1,570(4)	69,730
49 Belarus	208,601	1,805	1,498(9)	16,137
50 Bulgaria	208,012	753	8,078(61)	65,912

(ข้อมูล ณ วันที่ 9 มกราคม 2564 เวลา 10.00 น.)

ที่มา : worldometers

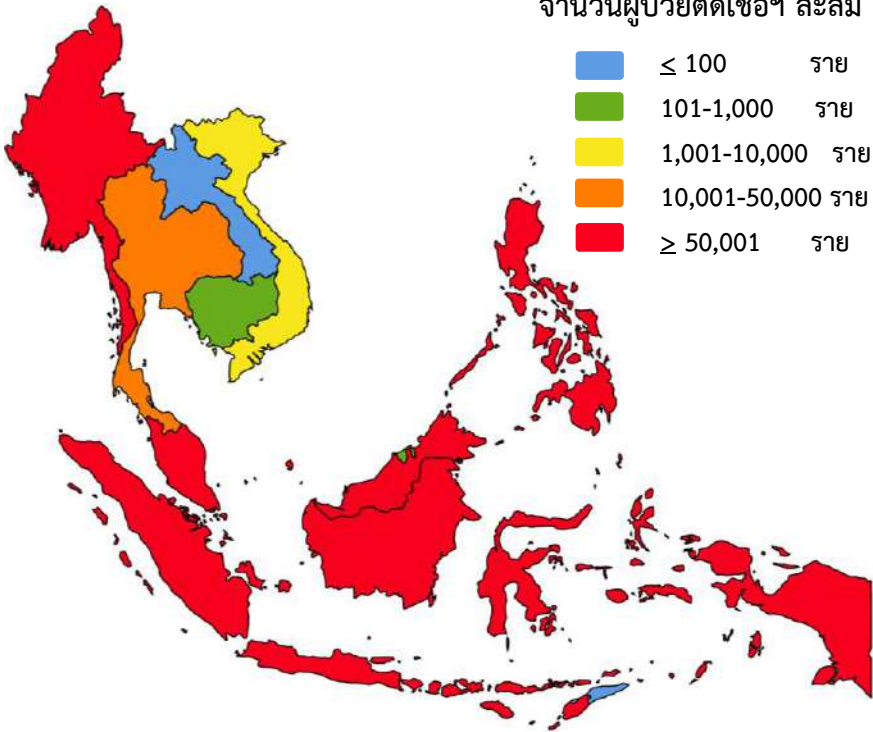


สถานการณ์ COVID-19 ประเทศในทวีปเอเชีย

ประเทศในเอเชียพบผู้ป่วยอย่างต่อเนื่อง ได้แก่

อินเดีย อินโดนีเซีย ปากีสถาน ญี่ปุ่น บังคลาเทศ ฟิลิปปินส์ เมียนมา

จำนวนผู้ป่วยติดเชื้อสะสม



	PLACES	CONFIRMED	NEW CASES	DEATHS	ACTIVE CASES
2	India	10,432,526	18,482	150,835(229)	225,756
21	Indonesia	808,340	10,617	23,753(233)	117,704
27	Bangladesh	520,690	785	7,734(16)	47,677
28	Pakistan	497,510	2,435	10,558(47)	33,124
30	Philippines	483,852	1,776	9,364(8)	25,158
41	Japan	265,299	6,906	3,857(66)	47,705
69	Malaysia	131,108	2,643	537(16)	25,140
71	Myanmar	129,483	711	2,812(13)	13,795
86	S. Korea	67,999	672	1,100(35)	17,575
88	Singapore	58,836	23	29	227
129	Thailand	10,053	212	67	4,440
172	Vietnam	1,512	3	35	120
192	Cambodia	386	1	0	24
196	Brunei	173	0	3	21
205	Laos	41	0	0	1

The background features the colors of the Thai flag (red, white, blue, white, red) arranged in horizontal stripes. A large, semi-transparent white circle is centered on the page, partially overlapping the blue stripe. In the top-left corner, there is a small orange horizontal bar. The text is positioned on the left side of the page.

**จากที่ประชุม
ศบค.**

การปฏิบัติของเจ้าหน้าที่จุดตรวจ/ด่านตรวจร่วม

ศูนย์ปฏิบัติการแก้ไขสถานการณ์ฉุกเฉินด้านความมั่นคง

จังหวัดที่มีระดับสถานการณ์ "พื้นที่ควบคุมสูงสุด"

➢ จังหวัดที่มีระดับสถานการณ์ "พื้นที่ควบคุมสูงสุด" ได้แก่

- | | | | | |
|---------------------|-----------------|---------------------|-----------------|----------------|
| 1) กรุงเทพมหานคร | 2) กาญจนบุรี | 3) จันทบุรี * | 4) ฉะเชิงเทรา | 5) ชุมพร |
| 6) ชลบุรี * | 7) สุราษฎร์ * | 8) ตาก | 9) นครนายก | 10) นนทบุรี |
| 11) นครปฐม | 12) ปทุมธานี | 13) ประจวบคีรีขันธ์ | 14) ปราจีนบุรี | 15) เพชรบุรี |
| 16) พระนครศรีอยุธยา | 17) ราชบุรี | 18) รนong | 19) ระยอง * | 20) สทบุรี |
| 21) สิงห์บุรี | 22) สมุทรปราการ | 23) สมุทรสงคราม | 24) สมุทรสาคร * | 25) สุพรรณบุรี |
| 26) สระแก้ว | 27) สระบุรี | 28) อ่างทอง | | |

จังหวัดที่มีระดับสถานการณ์ "พื้นที่ควบคุม"

➢ จังหวัดที่มีระดับสถานการณ์ "พื้นที่ควบคุม" ได้แก่

- | | | | | |
|---------------|-----------|--------------|--------------|------------------|
| 1) กำแพงเพชร | 2) ชัยนาท | 3) ชัยภูมิ | 4) นครสวรรค์ | 5) นครราชสีมา |
| 6) บุรีรัมย์ | 7) พังงา | 8) เพชรบูรณ์ | 9) สุโขทัย | 10) สุราษฎร์ธานี |
| 11) อุทัยธานี | | | | |

จังหวัดที่มีระดับสถานการณ์ "พื้นที่เฝ้าระวังสูง"

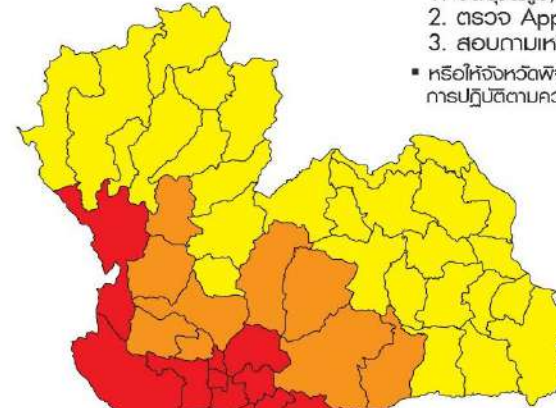
➢ จังหวัดที่มีระดับสถานการณ์ "พื้นที่เฝ้าระวังสูง" ได้แก่

- | | | | | | |
|---------------|------------------|--------------|-----------------|----------------|---------------|
| 1) กระบี่ | 2) กาฬสินธุ์ | 3) ขอนแก่น | 4) เชียงราย | 5) เชียงใหม่ | 6) ตรัง |
| 7) นครพนม | 8) นครศรีธรรมราช | 9) นราธิวาส | 10) น่าน | 11) นิงกาฬ | 12) ปัตตานี |
| 13) พะเยา | 14) พัทลุง | 15) พิจิตร | 16) พิษณุโลก | 17) แพร่ | 18) ภูเก็ต |
| 19) มหาสารคาม | 20) ร้อยเอ็ด | 21) มุกดาหาร | 22) แม่ฮ่องสอน | 23) ยโสธร | 24) ยะลา |
| 25) ลำปาง | 26) ลำพูน | 27) เลย | 28) ศรีสะเกษ | 29) สกลนคร | 30) สงขลา |
| 31) สตูล | 32) สุรินทร์ | 33)หนองคาย | 34) หนองบัวลำภู | 35) อำนาจเจริญ | 36) อุตรดิตถ์ |
| 37) อุรดิตถ์ | 38) อุบลราชธานี | | | | |

พื้นที่เฝ้าระวังสูง : สีเหลือง

1. วัดอุณหภูมิ/สังเกตอาการ
2. ตรวจ App หนองน:
3. สอบถามเหตุพลัดถิ่นทาง

▪ หรือให้จังหวัดพิจารณามาตรการปฏิบัติตามความเหมาะสม



พื้นที่ควบคุมสูงสุด : สีแดง

1. วัดอุณหภูมิ/สังเกตอาการ
2. ตรวจ App หนองน:
3. สอบถามเหตุพลัดถิ่นทาง

พื้นที่ควบคุม : สีส้ม

1. วัดอุณหภูมิ/สังเกตอาการ
2. ตรวจ App หนองน:
3. สอบถามเหตุพลัดถิ่นทาง

▪ หรือให้จังหวัดพิจารณามาตรการปฏิบัติตามความเหมาะสม

พื้นที่ควบคุมสูงสุดและเข้มงวด : สีแดงเข้ม

1. วัดอุณหภูมิ/สังเกตอาการ
2. ตรวจ App หนองน:
3. สอบถามเหตุพลัดถิ่นทาง
4. การแสดงหลักฐานอนุญาตจาก จนก.



มาตรการควบคุมการเดินทางเข้า-ออก พื้นที่จังหวัดต่างๆ

- 5 จังหวัด (สมุทรสาคร, ชลบุรี, ระยอง, จันทบุรี และ ตราด)
 - 1) ตรวจวัดอุณหภูมิ สังเกตอาการ
 - 2) ตรวจแอปพลิเคชัน “หมอชนะ”, แนะนำ/ขอความร่วมมือใช้งาน
 - 3) ขอทราบเหตุผลความจำเป็นการเดินทาง, **แสดงเอกสารรับรอง**
- 72 จังหวัด : กระทำลักษณะเดียวกัน, **ไม่ต้องแสดงเอกสารรับรอง**
- ในภาพรวม **ขอความร่วมมืองดหรือชะลอการเดินทางข้ามจังหวัด**
จนถึง 31 ม.ค. 64 เพื่อลดการแพร่ระบาด

การขอเอกสารรับรองความจำเป็นเพื่อเดินทางเข้า-ออก พื้นที่ 5 จังหวัด (สมุทรสาคร, ชลบุรี, ระยอง, จันทบุรี และตราด)

- **บุคคลทั่วไป** : ขอเอกสารรับรองได้ที่ ฝ่ายปกครอง (นายอำเภอ/ผู้อำนวยการสำนักงานเขต, กำนัน, ผู้ใหญ่บ้าน, ปลัดองค์กรปกครองส่วนท้องถิ่น) และหัวหน้าสถานีตำรวจทุกแห่ง
- **ข้าราชการ** : ขอเอกสารรับรองได้ที่หัวหน้าหน่วยงานต้นสังกัดของตน
- **สถานประกอบการ/หน่วยงาน/องค์กรต่างๆ** ที่ต้องมีการขนส่ง/เคลื่อนย้ายข้ามจังหวัด ให้เจ้าของสถานประกอบการ/หัวหน้าหน่วยงานต้นสังกัดออกหนังสือรับรองได้
- **บุคคลที่พนักงานเจ้าหน้าที่มีความเห็นว่ามี ความจำเป็นต้องเดินทางข้ามจังหวัดเป็นประจำ** สามารถออกเอกสารรับรองเป็นช่วงเวลาติดต่อกันได้
- **บุคคลที่มีภูมิลำเนาในจังหวัดอื่น** แต่จะเดินทางเข้าพื้นที่ 5 จังหวัด ต้องขอเอกสารรับรองจากภูมิลำเนาหรือต้นสังกัด เพื่อใช้แสดงในการเข้าและออก(ไปและกลับ) ด้วย
- **แบบฟอร์มการขออนุญาต** สามารถ download ได้ที่ www.moicovid.com



**รายงาน
มาตรการ
รายวัน**

เที่ยวบินนำคนไทยที่ตกค้างกลับไทย วันที่ 9 มกราคม 2564

ข้อมูล วันที่ 9 มกราคม 2564
กระทรวงการต่างประเทศ



 เยอรมนี
(แฟรงก์เฟิร์ต) TG921
258 คน สุวรรณภูมิ
06.25 น.
คนไทยตกค้าง

 กาตาร์
(โดฮา) QR830
2 คน สุวรรณภูมิ
06.35 น.
คนไทยตกค้าง

 เยอรมนี
(แฟรงก์เฟิร์ต) LH772
33 คน สุวรรณภูมิ
07.50 น.
คนไทยตกค้าง

 ศรีลังกา
(ผ่านสิงคโปร์) SQ8544
5 คน สุวรรณภูมิ
10.55 น.
คนไทยตกค้าง

 โอมาน
(มัสกัต) WY811
2 คน สุวรรณภูมิ
11.20 น.
คนไทยตกค้าง

 โมร็อกโก
(ผ่านดูไบ) EK384
32 คน สุวรรณภูมิ
12.05 น.
คนไทยตกค้าง

 สหรัฐอาหรับเอมิเรตส์
(อาบูดาบี) EY406
4 คน สุวรรณภูมิ
12.15 น.
คนไทยตกค้าง

 อิตาลี/โปแลนด์
(ผ่านโดฮา) QR836
94 คน สุวรรณภูมิ
12.40 น.
คนไทยตกค้าง

 ซาอุดีอาระเบีย
(ผ่านแอดดิสอาบาบา) ET644
9 คน สุวรรณภูมิ
13.10 น.
คนไทยตกค้าง

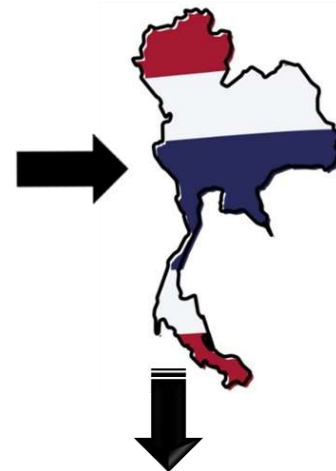
 กาตาร์
(โดฮา) QR978
4 คน ภูเก็ต
13.20 น.
คนไทยตกค้าง

 เปรู/ปานามา
(ผ่านอัมสเตอร์ดัม) KL815
13 คน สุวรรณภูมิ
13.45 น.
คนไทยตกค้าง

 สิงคโปร์ SQ712
4 คน สุวรรณภูมิ
17.00 น.
คนไทยตกค้าง

 เกาหลีใต้
(โซล) KE653
26 คน สุวรรณภูมิ
23.20 น.
คนไทยตกค้าง

รวมวันที่ 9 ม.ค.
486 คน



เข้าสถานกักกันตัวของรัฐ
(State Quarantine)
หรือ
สถานกักกันตัวแห่งรัฐทางเลือก
(Alternative State Quarantine)

เที่ยวบินนำคนไทยที่ตกค้างกลับไทย วันที่ 10 มกราคม 2564

ข้อมูล ณ วันที่ 9 มกราคม 2564
กระทรวงการต่างประเทศ



มัลดีฟส์
(ผ่านสิงคโปร์) SQ8544
6 คน สุวรรณภูมิ
คนไทยตกค้าง 10.55 น.

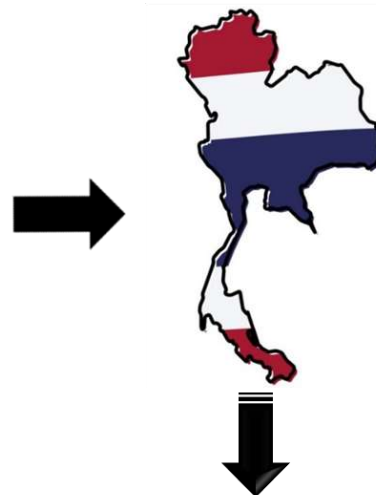
ลิเบีย/มัลดีฟส์/ซาอุดีอาระเบีย
(ผ่านดูไบ) EK384
9 คน สุวรรณภูมิ
คนไทยตกค้าง 12.05 น.

ไต้หวัน
(ไทเป) CI833
1 คน สุวรรณภูมิ
คนไทยตกค้าง 13.05 น.

ฝรั่งเศส
(ปารีส) TG931
150 คน สุวรรณภูมิ
คนไทยตกค้าง 15.00 น.

ญี่ปุ่น
(โอซากา) TG623
40 คน สุวรรณภูมิ
คนไทยตกค้าง 15.45 น.

รวมวันที่ 10 ม.ค.
206 คน



เข้าสถานกักกันตัวของรัฐ
(State Quarantine)
หรือ
สถานกักกันตัวแห่งรัฐทางเลือก
(Alternative State Quarantine)

เที่ยวบินนำคนไทยที่ตกค้างกลับไทย



ข้อมูล ณ วันที่ 9 มกราคม 2564
กระทรวงการต่างประเทศ



JAN
11



4 เที่ยวบิน
เดนมาร์ก (โคเปนเฮเกน)
สหราชอาณาจักร (ลอนดอน)
โรมาเนีย (ผ่านอิสตันบูล)
จีน (เซี่ยงไฮ้)

JAN
12



5 เที่ยวบิน
กัมพูชา (พนมเปญ)
เกาหลีใต้ (โซล) x 2
กาตาร์ (โดฮา)
บราซิล (ผ่านโดฮา)

JAN
13



5 เที่ยวบิน
จีน (ปักกิ่ง)
ปานามา (ผ่านไทเป)
อินเดีย (เจนไน)
ออสเตรีย (ผ่านซูริก)
ไต้หวัน (ไทเป)
ญี่ปุ่น (โตเกียว)

JAN
14



6 เที่ยวบิน
เยอรมนี (แฟรงก์เฟิร์ต)
อินโดนีเซีย (จาการ์ตา)
ฟิลิปปินส์ (มะนิลา)
สหรัฐอเมริกา (ผ่านโตเกียว)
สหรัฐอเมริกา (ผ่านฮ่องกง)
ญี่ปุ่น (โตเกียว)

JAN
15



6 เที่ยวบิน
คาซัคสถาน (ผ่านดูไบ)
วานูอาตู (ผ่านโซล)
สิงคโปร์
เวียดนาม (โฮจิมินห์)
เอธิโอเปีย (แอดดิสอาบาบา)
นอร์เวย์ (ผ่านโดฮา)

JAN
16



6 เที่ยวบิน
เมียนมา (ย่างกุ้ง)
สหรัฐอาหรับเอมิเรตส์/บาห์เรน (ผ่านดูไบ)
สหรัฐอาหรับเอมิเรตส์ (อาบูดาบี)
โรมาเนีย (ผ่านโดฮา)
ศรีลังกา
เยอรมนี (แฟรงก์เฟิร์ต)



ยอดสะสมตั้งแต่เริ่มโครงการ**ผู้ใช้งาน****53,798,799 คน (เพิ่ม 286,248)**

ผ่านแพลตฟอร์มไทยชนะ = 52,486,205 คน (เพิ่ม 224,324)

ผ่านแอปฯ ไทยชนะ = 1,312,594 คน (เพิ่ม 61,924)

**กิจการ/ร้านค้า
ลงทะเบียน****352,125 แห่ง (เพิ่ม 4,062)**

DOWNLOAD

**ดาวน์โหลดใช้
แอปพลิเคชัน****1,743,639 ครั้ง (เพิ่ม 163,652)**

เช็คอินร้าน

ร้อยละการเช็คอิน

ผ่านแพลตฟอร์ม | 91.4%



ผ่านแอปฯ | 8.6%



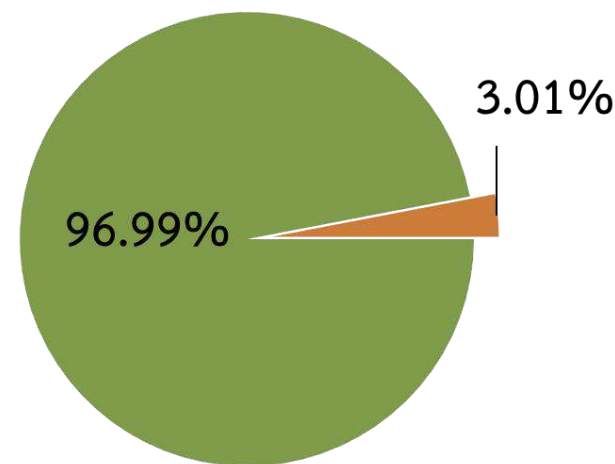
ศูนย์ปฏิบัติการแก้ไขสถานการณ์ฉุกเฉินด้านความมั่นคง

การตรวจกิจการ/กิจกรรมตามมาตรการผ่อนคลาย



ผลการตรวจ	8 ม.ค.64	1 ก.ค.63-8 ม.ค.64
จำนวน	16,309	3,017,398
ปฏิบัติไม่ครบ	491 (3.01%)	86,384 (2.86%)
ไม่มี "ไทยชนะ"	491 (3.01%)	-
ไม่ปฏิบัติ	0 (0%)	-

ผลการตรวจ "Platform ไทยชนะ" 8 ม.ค.64



■ มี Platform ไทยชนะ ■ ไม่มี Platform ไทยชนะ

ตรวจตามมาตรการหลัก

ชุดตรวจจรร่วม	ชุดตรวจทั่วไป	ชุดตรวจส่วนกลาง
90	1,712	148

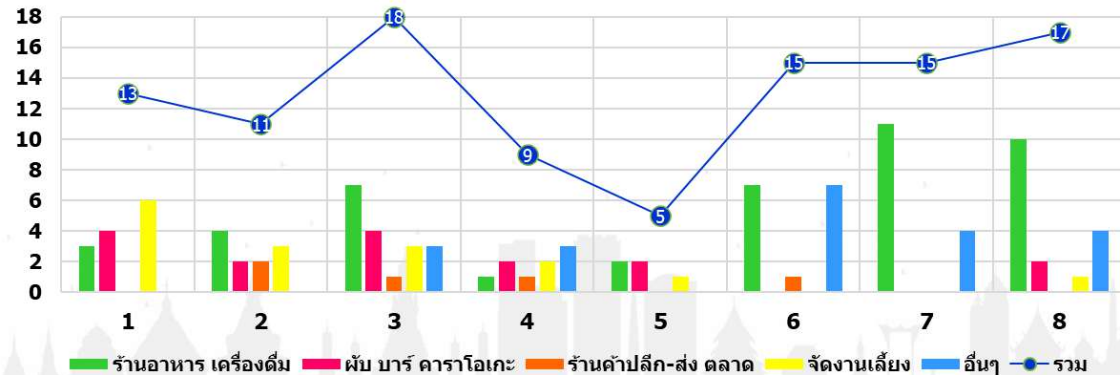
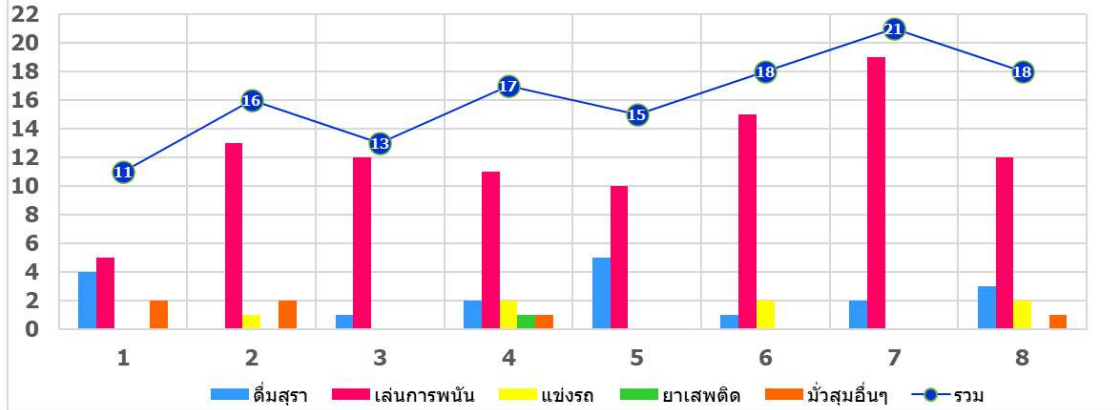


ตรวจอื่นๆ

ชุดตรวจตามมาตรการเสริม
กทม. สปก.จ. สปก.อ.สปก.ต. สปท.

ชุดตรวจเฉพาะ (ตามคู่มือ)
สธ. พณ. กก. วธ. ทส.

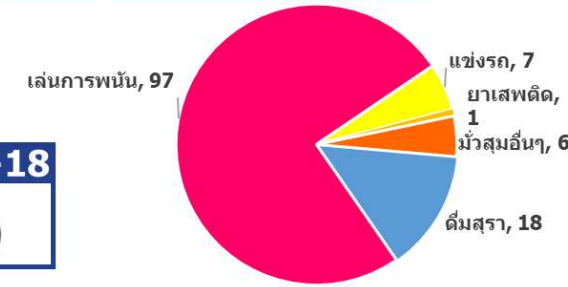
ข้อมูล ณ วันที่ 1-8 มกราคม 2564



เรื่องเรียนเรื่อง การมั่วสุม/การกระทำผิด พ.ร.ก.๑



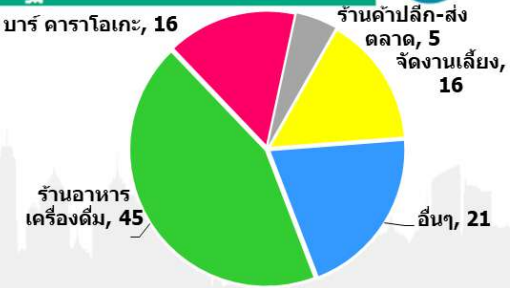
รวม+18
จำนวน
129



เรื่องเรียนเรื่อง การไม่ปฏิบัติตามมาตรการพ่นคลาย



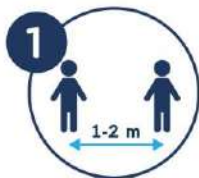
รวม+17
จำนวน
103



เด็กเฝ้าเด็กดี



ต้องมีหน้าที่ 4 อย่างด้วยกัน



อยู่ห่างกันไว้



ใส่แมสก์ให้ตลอด



ล้างมือให้บ่อยๆ
ด้วยน้ำ+สบู่/เจลแอลกอฮอล์



และอย่าสัมผัส
โทรศัพท์, หมอชนะ